

**Datum**

30 maart 2010

**Versienummer**

IR V-1-1-1

**Pagina**

1/8

**Z-Index**

Alexanderstraat 11  
2514 JL Den Haag  
Postbus 16090  
2500 BB Den Haag  
T 070 - 37 37 400  
F 070 - 37 37 401  
info@z-index.nl  
www.z-index.nl

KvK: Haaglanden 27177027

**Auteur(s)**

Drs. B.M. van der Meer

## Niet Eerste Uitgifte Clusters

IR V-1-1-1

Deze implementatierichtlijn beschrijft hoe met behulp van bestand 780 (Niet-EU-Clusters) gekeken kan worden of al dan niet een Eerste Uitgifte toeslag berekend mag worden bij het ter hand stellen van een geneesmiddel.

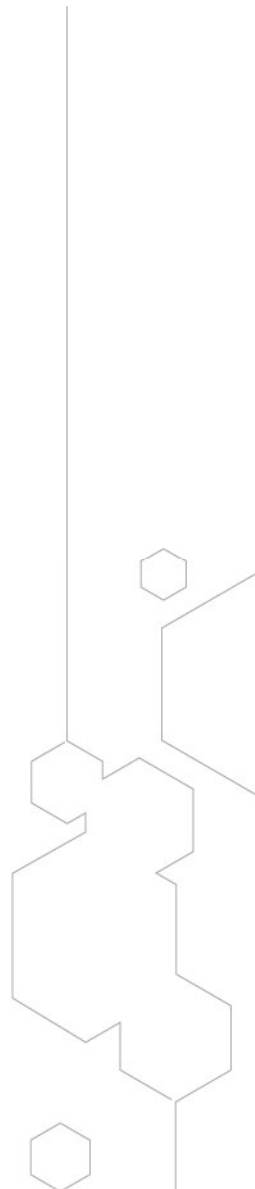
Zie [www.z-index.nl](http://www.z-index.nl), **G-Standaard** voor de laatste versie van deze implementatierichtlijnen en wijzigingen ten opzichte van eerdere versies.

**Bij vragen naar aanleiding van deze implementatie richtlijnen kunt u contact opnemen met Bas van der Meer (070-3737419, [bas.van.der.meer@z-index.nl](mailto:bas.van.der.meer@z-index.nl))**



### ● Intermediair in zorginformatie op maat

De databank van Z-Index ondersteunt het voorschrijven, bestellen, afleveren, declareren en vergoeden van geneesmiddelen, zelfzorgproducten en medische hulpmiddelen, en biedt organisaties en bedrijven over deze producten managementinformatie.



## Inhoud

<b>1</b>	<b>Inleiding</b>	<b>3</b>
1.1	Begrippen	3
1.2	Achtergrond	3
<b>2</b>	<b>Opbouw van bestand 780</b>	<b>5</b>
<b>3</b>	<b><i>Toepassing van bestand 780</i></b>	<b>6</b>
3.1	beschrijving	6
3.2	flowchart	7
3.3	ingangsdatum	7
<b>4</b>	<b>Overzicht aanpassingen per versienummer</b>	<b>8</b>

# 1 Inleiding

## 1.1 Begrippen

**GPK, PRK, HPK:** De G-Standaard heeft een 'ruggengraat' die bestaat uit meerdere, hiërarchische niveaus, waaronder het generiekniveau (GPK), het voorschrijfniveau (PRK) en het handelsproductniveau (HPK). Op ieder niveau worden gegevens van een product bijgehouden. Zie voor meer informatie: '**De ruggengraat van de G-Standaard**' op [www.z-index.nl](http://www.z-index.nl).

## 1.2 Achtergrond

De tariefbeschikking 5200-1900-10-1 van de NZa met de maximumtarieven die door apothekers en apotheekhoudende huisartsen mag worden gerekend, geeft aan dat er een toeslag in rekening mag worden gebracht bij de eerste terhandstelling.

Volgens deze tariefbeschikking is er sprake van een eerste terhandstelling van een UR-geneesmiddel indien:

- (i) een geneesmiddel met
  - dezelfde werkzame stof,
  - dezelfde sterkte en
  - dezelfde toedieningsvormniet eerder aan de patiënt ter hand is gesteld,

of indien:

- (ii) een geneesmiddel met
  - dezelfde werkzame stof,
  - dezelfde sterkte en
  - dezelfde toedieningsvorm12 maanden of langer geleden voor het laatst aan de patiënt ter hand is gesteld,

of indien

- (iii) niet objectief vastgesteld kan worden of aan de patiënt het UR-geneesmiddel eerder ter hand is gesteld in de twaalf voorafgaande maanden.

In 2008 is in overleg tussen KNMP en ZN besloten dat om uitvoeringstechnische redenen de GPK werd gebruikt als uitgangspunt voor de berekening van deze Eerste Uitgifte (EU) toeslag. Daarmee werd de tariefbeschikking technisch geïnterpreteerd als: "De EU-toeslag mag worden berekend indien in de afgelopen 12 maanden geen geneesmiddel met dezelfde GPK aan de patiënt is afgeleverd".

Echter, de GPK maakt ook een onderscheid tussen de zoutvorm of kristalwatervorm van het werkzame bestanddeel. Retard tabletten met 100mg metoprololtartraat en retard tabletten met 100mg metoprololsuccinaat bevatten dezelfde werkzame stof (metoprolol), hebben dezelfde toedieningsvorm (tablet met gereguleerde afgifte) en dezelfde sterkte (100mg), maar hebben een andere GPK, omdat het

werkzame bestanddeel er in een andere zoutvorm in zit. Op basis van de uitvoeringstechnische afspraak om de GPK als uitgangspunt voor EU-uitgifte te nemen, werd bij wisseling tussen deze geneesmiddelen dus een EU-toeslag berekend.

De partijen vertegenwoordigd in de Commissie Declareren (waaronder KNMP, ZN, LHV en NZa) hebben vastgesteld dat de EU-toeslag toeslag niet gedeclareerd mag worden wanneer er gewisseld wordt tussen twee dezelfde geneesmiddelen met zelfde sterkte en toedieningsvorm maar met verschillende zoutvorm of kristalwatervorm. Dat betekent dat er bij sommige wisselingen van GPK, géén EU-toeslag mag worden berekend.

De G-Standaard is sinds mei 2010 uitgebreid met een bestand waarin clusters van GPK's zijn opgenomen waarvoor geen EU-toeslag mag worden berekend indien gewisseld wordt tussen deze clusters: bestand 780, de Niet Eerste Uitgifte Clusters.

Deze implementatie richtlijn beschrijft hoe bestand 780 moet worden toegepast bij het beantwoorden van de vraag of de EU-toeslag mag worden berekend bij het ter hand stellen van een geneesmiddel.

## 2 Opbouw van bestand 780

Veld	Omschrijving	SR	Lengte	Type	Posities
BSTNUM	Bestandsnummer		4	N	001-004
MUTKOD	Mutatiecode		1	N	005-005
GPKODE	Generieke Productcode (verwijst naar bestand BST711T)	10	8	N	006-013
GPCLUS	Clusternummer Niet Eerste Uitgifte		6	N	014-019
	Leegveld		13	A	020-032

### Toelichting velden

**GPKODE:** Generieke productcode (GPK), te vinden in bestand 711, en in bestand 51. Een GPK komt maximaal één keer voor in dit bestand.

**GPCLUS:** Niet-EU-clusternummer. Een Niet-EU-cluster zal in het algemeen meerdere keren voorkomen in bestand 780

## **3 Toepassing van bestand 780**

### **3.1 beschrijving**

Dit bestand is bestemd voor gebruik in het declaratieverkeer. Bij aflevering van een WMG-geneesmiddel, mag (conform de NZa-tariefbeschikking), naast de reguliere afleververgoeding, een eerste uitgifte toeslag worden berekend indien in de afgelopen 12 maanden geen geneesmiddel met:

- dezelfde werkzame stof (ongeacht zout- of kristalwatervorm) *en*
- dezelfde sterkte *en*
- dezelfde toedieningsweg *en*
- dezelfde toedieningsvorm

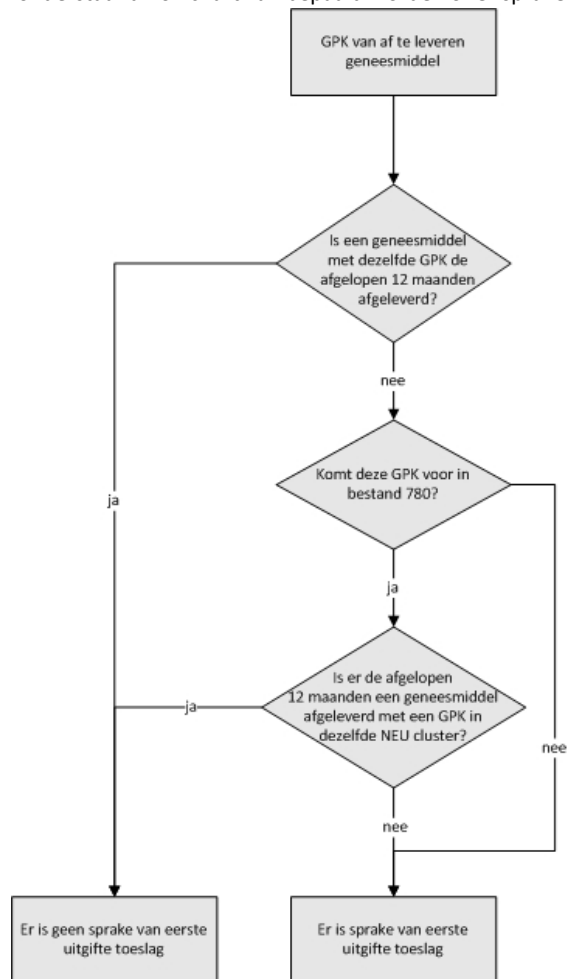
aan de patiënt is afgeleverd. Deze toeslag is een vergoeding voor de eerste uitgifte begeleiding die bij eerste terhandstelling door de apotheek gegeven wordt.

Aangezien de zout- of kristalwatervorm wel identificerend is voor de GPK, maar geen criterium is waarop bij berekening van eerste uitgifte toeslag rekening moet worden gehouden, zijn er bepaalde GPK-wisselingen waarbij geen EU-toeslag berekend kan worden. Dit nieuwe bestand bevat clusters van GPK's die, bij wisseling tussen deze GPK's niet tot een EU-toeslag moeten leiden.

Bij aflevering van een geneesmiddel aan een patiënt mag GEEN EU-toeslag worden berekend indien in de afgelopen 12 maanden ten minste één keer een geneesmiddel met hetzelfde GPK, of, indien de GPK voorkomt in bestand 780, een geneesmiddel met een GPK in dezelfde Niet-EU-cluster is afgeleverd.

### 3.2 flowchart

Met behulp van onderstaand flowchart kan bepaald worden of er sprake is van een eerste uitgifte toeslag:



### 3.3 ingangsdatum

Tabel 780 wordt per 1 mei 2010 uitgeleverd in de G-Standaard. Uit contacten met softwarehuizen en koepelorganisaties blijkt dat implementatie per 1 juli 2010 haalbaar en redelijk lijkt.

## 4 Overzicht aanpassingen per versienummer

Versie	Datum	Waar in richtlijn	Soort wijziging	Wat is gewijzigd	Evt. opmerkingen
1.1.1	30-03-10	NIEUW			